

# **Protocol Meldcode Huiselijk geweld en kindermishandeling**

## Inhoudsopgave

1.	Inleiding.....	3
2.	Meldcode.....	4
	Meldnormen .....	4
	Situaties van onveiligheid.....	4
	Afwegingsvragen .....	5
3.	Overzicht wettelijk verplichte stappen.....	6
	Omschrijving van de stappen .....	7
	Noodsituatie.....	9
4.	Meldplicht .....	10
5.	Bijlagen.....	11
	Bijlage 1 Definities acute, structurele onveiligheid en disclosure .....	11
	Bijlage 2 De vijf afwegingsvragen onderwijs inclusief meldnormen .....	15
	Bijlage 3 Afwegingskader onderwijs in beeld .....	16
	Bijlage 4 Ouder en/of gezinssignalen .....	18
	Bijlage 5 De kindcheck .....	23
	Bijlage 6 Blauwe plekken kaart.....	24
	Bijlage 7 Bronnen en meer informatie .....	26

# 1. Inleiding

Dit protocol is, met inachtneming van geldende wetgeving, opgesteld om het onderwijs handvatten te bieden in situaties waarin een school/kindcentrum geconfronteerd wordt met:

- Signalen van kindermishandeling en huiselijk geweld,
- Een geweld- of zedendelict door een medewerker van de locatie
- Seksueel grensoverschrijdend gedrag door kinderen op de locatie

In dit protocol staat beschreven hoe wij binnen Floeer omgaan met signalen van Huiselijk geweld en Kindermishandeling. Dit protocol is een uitwerking van het beleid Meldcode kindermishandeling van Floeer.

- Iedere medewerker binnen Floeer heeft een signalerende functie en mag met zijn collega's overleggen of die signalen herkennen/of erkend worden.
- Iedere medewerker van Floeer weet wie op de locatie de aandachtfunctionaris/ aanspreekpunt of vertrouwenspersoon is en kan daarmee in contact komen voor overleg en/of advies, of om de volgende stappen over te dragen aan deze persoon
- Iedere medewerker van Floeer mag contact opnemen met de aandachtfunctionaris beleid van Floeer [donja.maerten@floreer.nl](mailto:donja.maerten@floreer.nl) voor overleg of advies.
- Voor iedere medewerker is er een informatiemap met informatiebronnen en checklijsten te vinden op Sharepoint.
- Met behulp van de Meldcode App kun je o.a. de stappen uit de meldcode, inclusief het afwegingskader doorlopen.



## 2. Meldcode

De Meldcode is gebaseerd op drie pijlers:

1. Meldnormen
2. Situaties van Onveiligheid
3. Afwegingsvragen

### Meldnormen

Medewerkers *moeten* een melding doen bij Veilig Thuis in de volgende situaties:

- In **alle** gevallen van acute onveiligheid en/of structurele onveiligheid en disclosure.
- In alle **andere** gevallen waarin de medewerkers meent dat hij, gelet op zijn competenties, zijn verantwoordelijkheden en zijn professionele grenzen, in onvoldoende mate effectieve hulp kan bieden of kan organiseren bij (risico's op) huiselijk geweld en/of kindermishandeling.
- Wanneer een medewerker die hulp biedt of organiseert om betrokkenen te beschermen tegen het risico op huiselijk geweld en/of kindermishandeling constateert dat de onveiligheid niet stopt of zich herhaalt.

### Situaties van onveiligheid

In de volgende situaties, vastgelegd in het afwegingskader, moet de beroepskracht **altijd** melden bij Veilig Thuis.

- Acute onveiligheid
- Structurele onveiligheid
- Disclosure

#### Acute onveiligheid

Bij het afwegen van signalen van huiselijk geweld en/of kindermishandeling schat een beroepskracht allereerst en voortdurend in of een betrokkene acuut (levens)gevaar loopt. Dit betreft de aanwezigheid van:

- Fysiek of seksueel geweld (met of zonder letsel).
- In geval van zorgafhankelijke kinderen of (oudere) volwassenen, de afwezigheid van de meest basale verzorging (waaronder eten, drinken, kleding en onderdak).
- Het onnodig toedienen of juist nalaten van toedienen van medicijnen.
- Een zorgvrager die in direct fysiek gevaar is, diens veiligheid is de komende dagen niet gegarandeerd en hij of zij heeft direct bescherming nodig.

#### Structurele onveiligheid

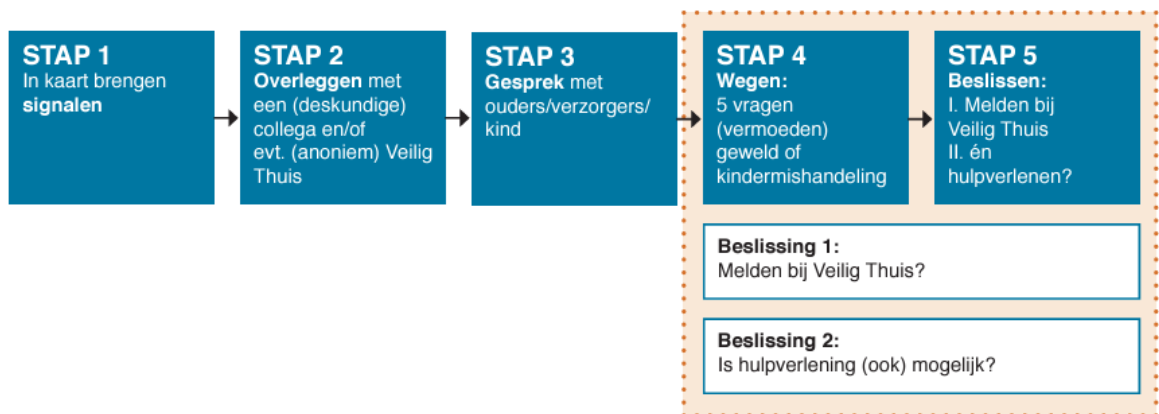
- Er is sprake van herhaling of voortduren van onveilige situaties of geweld.
- Er is sprake van een voorgeschiedenis van huiselijk geweld of kindermishandeling. Dit is de belangrijkste voorspeller voor voortduren van onveiligheid (daderschap en slachtofferschap) in de toekomst.
- Er is sprake van educatieve verwaarlozing.

#### Disclosure

Wanneer een kind of volwassene uit zichzelf praat over mogelijk huiselijk geweld en/of kindermishandeling betekent dit veelal dat het (minderjarige) slachtoffer een acute crisis ervaart en vreest voor de veiligheid en/of het welzijn van zichzelf of gezinsleden. De drie meldnormen zijn te vertalen in vijf afwegingsvragen die u in stap 4 stelt. Voorbeelden van acute, structurele onveiligheid en disclosure zijn te vinden in bijlage 1.

## Afwegingsvragen

Het afwegingskader (toe te passen in stap 4), bevat de vijf afwegingsvragen waarmee beroepskrachten bij de twee beslissingen, die in stap 5 van de meldcode moeten worden genomen, worden ondersteund.



### 3. Overzicht wettelijk verplichte stappen

Het is van belang dat in stap 5 beide beslissingen en in de genoemde volgorde worden genomen. De betrokken persoon (dit kan de aandachtsfunctionaris zijn) vraagt zich op basis van signalen en het gesprek met ouders af of melden noodzakelijk is aan de hand van vijf afwegingsvragen.

#### 1. Vermoeden wegen

Ik heb de stappen 1 t/m 3 van de Meldcode doorlopen en

**A:** op basis van deze doorlopen stappen is er geen actie nodig: dossier vastleggen en sluiten

**B:** ik heb een sterk vermoeden van huiselijk geweld en/of kindermishandeling

Het bevoegd gezag van mijn school is op de hoogte (in geval het vermoeden door schoolmedewerker wordt geconstateerd). Ga verder naar afweging 2.

#### 2. Veiligheid

Op basis van de stappen 1 t/m 4 van de Meldcode schatten wij als school (functionarissen en bevoegd gezag)/leerplicht in dat er sprake is van acute en/of structurele onveiligheid:

**A: NEE** -> ga verder naar afweging 3

**B: JA of twijfel** -> direct (telefonisch) (anoniem) melding doen bij Veilig Thuis. De afwegingen hierna worden met Veilig Thuis doorlopen.

#### 3. Hulp

Ben ik, of iemand anders in mijn school<sup>1</sup> of een ketenpartner<sup>2</sup> /ben ik als leerplichtambtenaar in staat om effectieve hulp te bieden of te organiseren en kan de dreiging voor mogelijk huiselijk geweld of kindermishandeling afgewend worden?

**A: NEE** -> melden bij Veilig Thuis, die binnen 5 werkdagen een besluit neemt en terugkoppelt naar de melder

**B: JA** -> ga verder met afweging 4

#### 4. Hulp

Aanvaarden de betrokkenen de hulp zoals in afweging 3 is georganiseerd en zijn zij bereid zich actief in te zetten?

**A: NEE** -> melden bij Veilig Thuis

**B: JA** -> hulp in gang zetten, termijn afspreken waarop effect meetbaar of merkbaar moet zijn.

Zo concreet mogelijk maken en documenteren. Spreek af wie welke rol heeft en benoem casemanager. Spreek af welke taken alle betrokkenen en specifiek de casemanager heeft, zodat de verwachtingen voor iedereen helder zijn. Leg vast, voer uit en ga verder met afweging 5.

#### 5. Resultaat

Leidt de hulp binnen de afgesproken termijn tot de afgesproken resultaten ten aanzien van de veiligheid, het welzijn en/of het herstel van de direct betrokkenen?

**A: NEE** -> melden bij Veilig Thuis

**B: JA** -> hulp afsluiten met vastgelegde afspraken over het monitoren<sup>3</sup> van de veiligheid van alle betrokkenen.

## Omschrijving van de stappen

### Stap 0: Sta open voor signalen

- Zorg dat je weet wat signalen van huiselijk geweld en kindermishandeling kunnen zijn.
- Vertrouw op je “Niet Plus” gevoelens. Onderzoek ze en wees er nieuwsgierig naar.

### Stap 1: In kaart brengen van signalen

- Je hebt als medewerker een onderbuikgevoel over een bepaald kind of een gezin dat er iets niet pluis is. Signalen kunnen heel concreet zijn, maar dit hoeft niet. Het kan zijn dat je door allerlei (kleine) signalen bij elkaar opgeteld het idee hebt dat er iets mis is. Wanneer je met ouders spreekt over bepaalde zorgen hebben zij steeds excuses, bagatelliseren de zorgen en/of komen niet voldoende in actie in jouw optiek. Je blijft je zorgen maken.
- Je houdt de dingen die je constateert goed bij, net als de gespreksmomenten die je hebt (gehad) met ouders en/of met het kind. Je bespreekt je zorg ook met de aandachtsfunctionaris en/ of met een collega- leerkracht, de ib-er, de directeur, andere onderwijs locatie-medewerkers die het kind, of het gezin kennen.
- Je hebt als leerkracht/onderwijsassistent altijd de mogelijkheid om je signalen te bespreken met Veilig Thuis. Zij kunnen uitstekend advies geven op dit gebied. Dus voel je niet bezwaard om al vroeg in het proces een telefoontje te doen met Veilig Thuis. Want zolang je geen melding doet wordt er niets genoteerd en dus zullen je overwegingen en zorgen zeker nog niet gedeeld worden met de betrokkenen
- De Kindcheck is gericht op professionals die contacten hebben met volwassen cliënten en niet met hun kinderen en daarom niet beschikken over kindsignalen. In het onderwijs kunnen feitelijk op dagelijkse basis ‘kind-checks’ plaatsvinden. Maar mocht je in gesprek met een volwassene zorgen hebben, denk dan ook aan de kindcheck.
- Ook is het advies andersom, kijk bij kindsignalen ook naar de signalen van ouders, of van het hele gezin. Zie hiervoor ouder en gezin signalen (Bijlage 5)
- Bij signalen/vermoedens van eer gerelateerd geweld wordt altijd (telefonisch) advies gevraagd aan Veilig Thuis of aan “de stichting Eer gerelateerd geweld”. Omdat dit een adviesvraag is, mag dit ook nog anoniem.
- Bij vroeg signalering worden signalen gezien die duiden op een zorgelijke of mogelijk bedreigde ontwikkeling. Zelden zullen deze signalen direct duidelijkheid geven over de oorzaak zoals huiselijk geweld of kindermishandeling. Het is daarom belangrijk om uit te gaan van de signalen die de beroepskracht bij het kind of in de interactie tussen ouder en kind waarneemt.
- Bij het signaleren van huiselijk geweld of kindermishandeling kan gebruik worden gemaakt van de signaallijsten op Sharepoint en ‘de blauwe plekken kaart’ (bijlage 6)
- Het is gebruikelijk om in deze stap in gesprek te gaan met de ouder tijdens haal- en brengmomenten, tijdens een tien-minutengesprek of op een ander gepland moment. Hierbij gaat het vooral om het benoemen van feitelijkheden en zaken die opvallen. Daarnaast kan het kind in de klas geobserveerd worden alsook de ouder met het kind tijdens contactmomenten.
- Alle signalen dienen te worden verzameld waardoor het duidelijker wordt welke zorgen er zijn en of deze zorgen gegrond zijn. De beroepskracht kan de aandachtsfunctionaris vragen om te helpen bij het onderbouwen van de zorgen.
- Het is belangrijk dat de onderwijslocatie en/of de betrokkene alles goed registreert. Alle gegevens die te maken hebben met het signaleren en handelen dienen schriftelijk te worden vastgelegd. Gespreksverslagen kunnen door betrokkenen worden ondertekend. Deze kunnen in het kinddossier worden bewaard, dat in een gesloten kast (met slot) of digitaal (met wachtwoord) wordt bewaard. Dit vanwege de privacygevoelige gegevens die worden

verzameld. Bij het verwerken van deze gegevens wordt rekening gehouden met de AVG-richtlijnen.

### **Stap 2: Collegiale consultatie**

- De deskundige collega of de aandachtsfunctionaris wordt altijd om advies gevraagd. Bij twijfel wordt altijd advies gevraagd bij Veilig Thuis.
- Vervolgens ga je in gesprek met collega's. Hebben zij ook signalen geconstateerd? En wat vinden zij van de signalen die jij hebt gezien? Je vraagt de aandachtsfunctionaris om advies en/of er wordt contact opgenomen met Veilig Thuis om de situatie (anoniem) voor te leggen. Over wie contact opneemt met Veilig Thuis zijn duidelijke afspraken gemaakt binnen de organisatie. Alle acties die ondernomen worden, worden goed bijgehouden in het kinddossier.
- Bij twijfel kan je advies vragen aan Veilig Thuis. Dit kan in overleg met de aandachtsfunctionaris worden opgepakt. Maar mag ook door de medewerker zelf worden gedaan.
- Overleg is - afhankelijk van de interne afspraken van de onderwijs locatie - mogelijk met de volgende interne collega's: de schooldirecteur, de IB-er, schoolmaatschappelijk werker, de aandachtsfunctionaris, en/ of een parttime collega met wie je de klas deelt, een collega die voorheen dit gezinslid in de klas heeft gehad, een collega die andere gezinsleden in de klas/groep heeft. Extern is consult mogelijk met de jeugdverpleegkundige of jeugdarts van het consultatiebureau, de GGD en/of het zorg advies team (ZAT). Ook kan worden samengewerkt met het Centrum voor Jeugd en Gezin, het buurtteam, etc.

### **Stap 3: Gesprek met betrokkene(n) en kind**

Overleg in elke casus wie met het kind praat. De overweging is altijd wie heeft een goede band met het kind. Een kind moet zich veilig voelen om erover te praten. Je kunt ook aan het kind zelf vragen met wie die graag wil praten, of in wie hij/zij vertrouwen heeft.

Op basis van de kennis die je nu hebt opgedaan, ga je in gesprek met de ouders en in sommige gevallen ook met het kind. Dit kan zo nodig met ondersteuning van de aandachtsfunctionaris, of bijvoorbeeld een leidinggevende. Van dit gesprek wordt een verslag gemaakt.

### **Stap 4: Wegen van geweld en/of kindermishandeling**

- Bij twijfel, altijd advies vragen bij Veilig Thuis
- Verwerk de "vijf afwegingsvragen" (zie bijlage 2) in deze stap. Deze zijn verplicht.
- Je weegt de signalen op basis van het afwegingskader.

Het kan zijn dat je zorgen na het gesprek met ouders zijn verminderd of zijn weggenomen. Bijvoorbeeld omdat ouders aangeven dat zij zelf hulp hebben gezocht vanwege problemen in de opvoeding waar zij tegenaan lopen en het moeilijk vinden hiermee om te gaan. In zo'n geval kan besloten worden de meldcode te stoppen. Houd goed vinger aan de pols en bied ondersteuning aan ouders door er te zijn voor de kinderen én met ouders mee te denken over de problemen in de opvoeding die zij tegenkomen. Hiervoor kunnen ook samenwerkingspartners worden benaderd (zie bijlage 4).

De beslissing om door te gaan naar stap 5 wordt altijd genomen in (telefonisch) overleg met Veilig Thuis

- Spreek af wie besluit en hoe besloten wordt wie het gesprek met ouders doet.
- Indien er besloten wordt naar stap 5 te gaan, beslis wie de melding doet.



Als je besluit om de laatste 3 vragen van het afwegingskader samen met Veilig Thuis door te nemen, beslis dan voorafgaand aan dit gesprek al:

- Wie dit gesprek met bij Veilig Thuis voert.
- Wie het gesprek met de betrokkenen voorbereidt en voert. Want in dit gesprek moet vermeld worden dat er een registratie/melding bij Veilig Thuis zal plaatsvinden.

### **Stap 5: Beslissen met Veilig Thuis**

1. Is melden noodzakelijk?
2. Is hulp inzetten/organiseren (ook) mogelijk?

1. Bij acute- of structurele onveiligheid, bij een disclosure of bij onduidelijkheid over het geweld is melden bij Veilig Thuis noodzakelijk.
2. Bij een ja in beslissing 1: Is afstemming van de hulp met Veilig Thuis noodzakelijk.

Na beslissing 1 en 2, is het de verantwoordelijkheid van de school/aandachtsfunctionaris/ behandelaar om:

- Hulp te organiseren indien melden niet noodzakelijk is en de betrokkenen meewerken aan de (te organiseren) hulp. Hierbij wordt gezorgd voor een warme overdracht.
- Duidelijke afspraken te maken met het gezin en de hulpverleners over de casusregie, de termijnen waarbinnen de hulp effect moet hebben en hoe wordt gemonitord of de gegeven hulp afdoende is.
- Bij aanhoudende zorgen opnieuw in overleg met betrokkenen, hulpverlening en/of Veilig Thuis na te gaan of de een melding alsnog/weer noodzakelijk is.
- De uitkomsten van de beslissingen met de ouders te bespreken.
- De uitkomsten van de beslissingen met het kind te bespreken.
- In het dossier te registreren.

De melder neemt bij een melding samen met Veilig Thuis de laatste drie vragen van het afwegingskader door. Je maakt de beslissing of melden bij Veilig Thuis noodzakelijk is en/of dat hulpverlening kan worden georganiseerd. Deze beslissing leg je vast in het dossier van het kind/de kinderen.

#### Het dossier bevat

- Het logboek van de gesprekken met het kind.
- Verslaglegging gesprekken met ouders.
- Lijst betrokkenen in deze casus en in welke hoedanigheid.
- Verslag besprekingen en de vervolgstappen.
- Hulp en advies die geboden is vanuit de onderwijs locatie en de evaluatie van deze hulp.
- Handelingsverlegenheid in deze casus.

### **Stap 6: Monitoring, nazorg en evaluatie**

Stap 6 is wettelijke gezien geen stap van de Meldcode, maar het kan goed zijn om op casusniveau nazorg te bieden en/of te volgen hoe het met de veiligheid ten aanzien van het kind is gesteld en eventueel met de ouders en met het kind de afgelopen tijd te evalueren

### **Noodsituatie**

Bij signalen die wijzen op acuut en zodanig ernstig geweld dat het kind of zijn gezinslid daartegen onmiddellijk moet worden beschermd, kun je meteen advies vragen aan Veilig Thuis. In noodsituatie kan overigens ook contact worden gezocht met de Raad voor de Kinderbescherming en/of de politie om hulp worden gevraagd.

## 4. Meldplicht

[De Wet](#) bestrijding seksueel misbruik en seksuele intimidatie in het onderwijs wordt ook wel de Moa (Meld-, Overleg- en Aangifteplicht) genoemd. Deze wet verplicht alle medewerkers die het vermoeden hebben van, of informatie krijgen over, een mogelijk zedendelict d.w.z. seksueel misbruik en/of vormen van seksuele intimidatie bij zowel minderjarige als meerderjarige leerlingen, door een medewerker van de school onmiddellijk door te geven aan het College van Bestuur.

Het gaat om alle gevallen seksueel misbruik en seksuele intimidatie, waarbij de beklaagde met taken belast persoon is en waar een afhankelijkheidsrelatie met een leerling of student aan de orde is.

Deze wet bestaat sinds 1999 en is medio 2024 verduidelijkt en aangepast. Het proces dat je in deze moet volgen, bestaat uit deze stappen:

Een medewerker van een onderwijsinstelling heeft het vermoeden van, is getuige van, of heeft informatie over, een zedendelict, gepleegd **door een medewerker van de school** jegens een minderjarige leerling/meerderjarige leerling.

### Dit zijn de te nemen stappen:

1. De medewerker meldt dit aan het bevoegd gezag; het College van Bestuur van Floeer Openbaar onderwijs en Opvang (023-5640999).  
Vraag naar het CvB en geef aan dat het om een melding gaat van seksueel misbruik of seksuele intimidatie.
2. Het College van Bestuur van Floeer overlegt met [de vertrouwensinspecteur](#).
3. Er is een redelijk vermoeden van een strafbaar feit.
4. Het College van Bestuur van Floeer informeert (ouders van) de klager en aangeklaagde dat aangifte wordt gedaan.
5. Het College van Bestuur van Floeer doet [aangifte](#) bij justitie of politie.

Door de medewerkers van het Servicebureau wordt voor het aannemen van deze meldingen [dit formulier](#) gebruikt.

## 5. Bijlagen

### Bijlage 1 Definities acute, structurele onveiligheid en disclosure

In samenspraak met Veilig Thuis zijn standaard definities en voorbeelden opgesteld. Deze voorbeelden zijn gericht op de praktijk van het onderwijs: basisonderwijs, voortgezet onderwijs, speciaal onderwijs en leerplicht.

#### Acute onveiligheid

<b>Definitie</b>	Een persoon is in direct fysiek gevaar, diens veiligheid is de komende dagen niet gegarandeerd en hij of zij heeft direct bescherming nodig.
<b>Toelichting</b>	Bij het afwegen van signalen van huiselijk geweld en/of kindermishandeling schat een beroepskracht allereerst en voortdurend in of een betrokkene acuut (levens)gevaar loopt. Dit betreft de aanwezigheid van fysiek of seksueel geweld (met of zonder letsel) of, in geval van zorgafhankelijke kinderen of (oudere) volwassenen, de afwezigheid van de meest basale verzorging (waaronder eten, drinken, kleding en onderdak) maar bijvoorbeeld ook het onnodig toedienen van medicijnen of het verrichten van onnodige zorg.
<b>Vragen ter afweging</b>	<ul style="list-style-type: none"><li>• Verkeert het kind of een andere betrokkene in direct levensgevaar?</li><li>• Is er ernstig letsel met een vermoeden dat dit is toegebracht of een poging daartoe?</li><li>• Is er sprake van het in gevaar brengen van kinderen en/of andere gezinsleden/betrokkene?</li><li>• Is er sprake van in het gevaar brengen als gevolg van excessief middelen gebruik (drank en drugs) of acute psychische crisis van de verantwoordelijke ouder/partner/familielid/verzorger?</li><li>• Is er sprake van mensenhandel, uitbuiting of gedwongen prostitutie?</li><li>• Is er sprake van geweld of verwaarlozing leidend tot verminking, handicaps, of de dood in het gezin?</li><li>• Is er sprake van acute dreiging om zichzelf en/of een naaste (broers/zussen/familieleden) te doden, ernstig letsel toe te brengen of hun vrijheid te benemen (ontvoering, langdurig thuishouden van leerplichtige kinderen, familiedrama, eerwraak, huwelijksdwang, vrouwelijke genitale verminking)?</li><li>• Is er sprake van fysieke verwaarlozing die acuut de gezondheid bedreigt van (zeer jonge) kinderen, of andere in een zorg afhankelijke situatie?</li><li>• Is er sprake van (herhaalde) suïcide poging(en) van een ouder waarvan het kind zorg afhankelijk is?</li><li>• Heeft de mogelijke pleger van het geweld direct toegang tot het slachtoffer of is het slachtoffer in een zorgafhankelijke positie van de pleger?</li><li>• Is er sprake van recent gewelddadig gedrag zoals verwondingen die medische behandeling of medisch sporenonderzoek behoeven, zoals poging tot wurging, bedreigen met een wapen, seksueel geweld/misbruik?</li></ul>

<b>Voorbeelden van acute onveiligheid</b>	<ul style="list-style-type: none"> <li>• Door geweld toegebrachte verwonding die medische behandeling heeft. (Ernstig) letsel met een vermoeden dat dit is toegebracht, of een poging daartoe.</li> <li>• Poging tot verwurging.</li> <li>• Wapengebruik.</li> <li>• Geweld tijdens de zwangerschap.</li> <li>• (Vermoeden van) seksueel misbruik of seksueel geweld of seksuele exploitatie van kinderen jonger dan 18 jaar.</li> <li>• Acute bedreiging om zichzelf of een naaste (waaronder (ex)-partner, kinderen of familielid) te doden, ernstig letsel toe te brengen of hun vrijheid te benemen (familiedrama, eerwraak, vrouwelijke genitale verminking).</li> <li>• Onthouden van zorg die acuut de gezondheid bedreigt van -9 maanden tot + 100 jaar, waaronder het onthouden van voedsel.</li> <li>• Als een ouder/verzorger (medische) klachten/aandoeningen bij een kind verzint/aandikt, (medische) onderzoeksgegevens over bij het kind bestaande klachten en afwijkingen vervalst of in het kader van een onderzoek selectief verstrekt of (medische) klachten en afwijkingen bij het kind daadwerkelijk veroorzaakt.</li> <li>• Vrijheidsbeperkende maatregel voor pleger loopt af zonder dat er afdoende veiligheidsmaatregelen genomen zijn.</li> <li>• Acute onveilige situatie bestaat of zorg dreigt weg te vallen vanwege suïcidepoging, automutilatie, acuut psychiatrisch beeld, intoxicatie door alcohol of drugs.</li> <li>• Noodgedwongen vlucht van huis door (dreiging van) huiselijk geweld en/of kindermishandeling.</li> <li>• Een jong kind dat alleen gelaten wordt in huis zonder toezicht en verzorging van een volwassene.</li> <li>• Minderjarigen die opgesloten worden in huis en onthouden worden van eten en drinken.</li> <li>• Minderjarigen die met een alleenstaande ouder leven, waarbij deze ouder een acute psychose krijgt of al blijkt te hebben.</li> </ul>
---	---

## Structurele onveiligheid

<b>Definitie</b>	Er is sprake van herhaling of voortduren van onveilige situaties of van geweld.
<b>Toelichting</b>	Een voorgeschiedenis van huiselijk geweld of kindermishandeling is de belangrijkste voorspeller voor voortduren van onveiligheid (daderschap en slachtofferschap) in de toekomst. In de afweging of sprake is van structurele onveiligheid is ten minste over de volgende factoren informatie nodig: herhaling van geweld /onveiligheid, oudersignalen en eventuele kindsignalen/signalen van slachtoffers.
<b>Vragen ter afweging</b>	<ul style="list-style-type: none"><li>• Is er sprake van eerder (aangetoond) huiselijk geweld of kindermishandeling binnen het gezin of huishouden? Is er gedurende enkele weken of langer sprake van geweld of andere onveilige situaties tussen leden van het gezin of huishouden?</li><li>• Is er sprake van structurele, inadequate of inconsequente basiszorg (zoals onderdak, kleding, voeding, persoonlijke spullen en speelgoed) door een onvoldoende of onregelmatig inkomen om hierin te voorzien?</li><li>• Ondergaan kinderen structureel emotioneel en/of psychisch geweld zoals: onvoldoende affectie, vernedering, voortdurend negatieve benadering, opsluiting, verbale intimidatie, ernstige strijd tussen ouders, kinderen die getuigen zijn van huiselijk geweld of bedreigingen?</li><li>• Is er sprake van een vermoeden van seksueel misbruik van minderjarige kinderen</li><li>• Is er sprake van seksueel wervend gedrag door kinderen of ander niet leeftijdsadequaat seksueel gedrag?</li><li>• Zijn er seksuele of gewelddadige filmpjes van een kind in omloop en die leiden tot chantage en of pesterijen?</li><li>• Is er sprake van <a href="#">dwingend controlerend geweld</a>? Waarbij één van de gezinsleden intimidatie en controle uitoefent over de ander(e)?</li><li>• Is er sprake van escalerend en zich herhalend geweld na een echtscheiding bijvoorbeeld in de vorm van stalking door één van de ex-partners?</li><li>• Zijn de ouders onvoldoende in staat hun kinderen te beschermen tegen geweld (seksueel of financieel) misbruik of uitbuiting van derden, of initiëren ze dit?</li><li>• Is er sprake van een patroon van geweld (geweldspiraal), waarbij oplopende spanningen leiden tot uitbarstingen van geweld, gevolgd door spijt en goedmaken, tot de spanningen opnieuw oplopen?</li><li>• Is er sprake van psychische problematiek, verslavingsproblematiek, agressie problematiek, of andere problemen bij volwassenen die kunnen leiden tot een gewelddadige reactie naar andere leden in het gezin bij oplopende spanning?</li><li>• Is er sprake van (zich herhalend) geweld in een gezin dat zorg vermijdt, veelvuldig verhuist of “shopt” langs allerlei instellingen/hulpverleners?</li></ul>

<b>Voorbeelden van structurele onveiligheid</b>	<ul style="list-style-type: none"> <li>• Minderjarigen die opgroeien bij ouders met zodanig ernstige problematiek ten gevolge van verstandelijke beperking, middelenverslaving, psychische problematiek dat de fysieke en emotionele veiligheid van het kind bij herhaling en/of voortdurend wordt bedreigd en de ontwikkelmogelijkheden van deze minderjarigen structureel ingeperkt worden.</li> <li>• Ernstige verwaarlozing die voor jonge opgroeiende kinderen blijvende schade kan veroorzaken.</li> <li>• Minderjarigen die een hoog schoolverzuim hebben.</li> <li>• Minderjarigen die stelselmatig getuige zijn van huiselijk geweld.</li> <li>• Minderjarigen die geregeld fysiek mishandeld worden.</li> <li>• Psychische en/of fysieke mishandeling door escalerende vormen van langdurige stalking in partnerrelaties.</li> </ul>
---	--

## Disclosure/onthulling

<b>Definitie</b>	Slachtoffers die uit zichzelf een beroepskracht om hulp vragen of zich uiten bij (mogelijk) huiselijk geweld en/of kindermishandeling.
<b>Toelichting</b>	Wanneer een slachtoffer, kind of volwassene, uit zichzelf een beroepskracht om hulp vraagt bij mogelijk huiselijk geweld en/of kindermishandeling of zich hierover uit, zonder hulp te vragen, betekent dit veelal dat het (minderjarige) slachtoffer een acute crisis ervaart en vreest voor de veiligheid en/of het welzijn van zichzelf of gezinsleden. Het met onvoldoende voorbereiding met de ouders/pleger(s) bespreken van de (door het slachtoffer) geuite zorgen kan leiden tot (verergering van) situaties van acute of structurele onveiligheid. Dit geldt uitdrukkelijk ook voor specifieke vormen van huiselijk geweld zoals (ex-)partnerstalking, huwelijksdwang, eengerelateerd geweld en ouderenmishandeling. Een professionele norm tot melden betekent in dit geval zorgvuldige afstemming over de vervolgacties tussen de beroepskracht, Veilig Thuis en het slachtoffer.
<b>Vragen ter afweging</b>	<ul style="list-style-type: none"> <li>• Is er sprake van een uitspraak die wijst op een vermoeden van huiselijk geweld of kindermishandeling?</li> <li>• Gaat het over een situatie in het verleden of over een actuele situatie?</li> <li>• Is het kind nu veilig?</li> <li>• Is er sprake van een acute noodzaak voor medische zorg en/of sporenonderzoek?</li> <li>• Is er bij de minderjarige sprake van bij het verhaal behorend gedrag dat wijst op een vermoeden van huiselijk geweld en/of kindermishandeling?</li> </ul>
<b>Voorbeelden van disclosure</b>	Als je met onvoldoende voorbereiding met ouders/pleger de geuite zorgen (door het kind) bespreekt, kan dit leiden tot (verergering van) situaties van acute of structurele onveiligheid. Dit geldt uitdrukkelijk ook voor specifieke vormen van geweld zoals: (ex)partnerstalking, huwelijksdwang, eengerelateerd geweld en ouderenmishandeling. Een professionele norm tot melden bij disclosure vraagt dan ook een zeer zorgvuldige afstemming over vervolgacties tussen de beroepskracht, Veilig Thuis en het slachtoffer.
<b>Hoe te reageren</b>	Neem elke disclosure serieus. <b>Neem altijd actie</b> , dus meldt en/of overleg met Veilig Thuis, of bel politie. Bij een disclosure over seksueel geweld/misbruik. Zie document hoe te reageren op een disclosure van seksueel misbruik of seksueel geweld

## Bijlage 2 De vijf afwegingsvragen onderwijs inclusief meldnormen

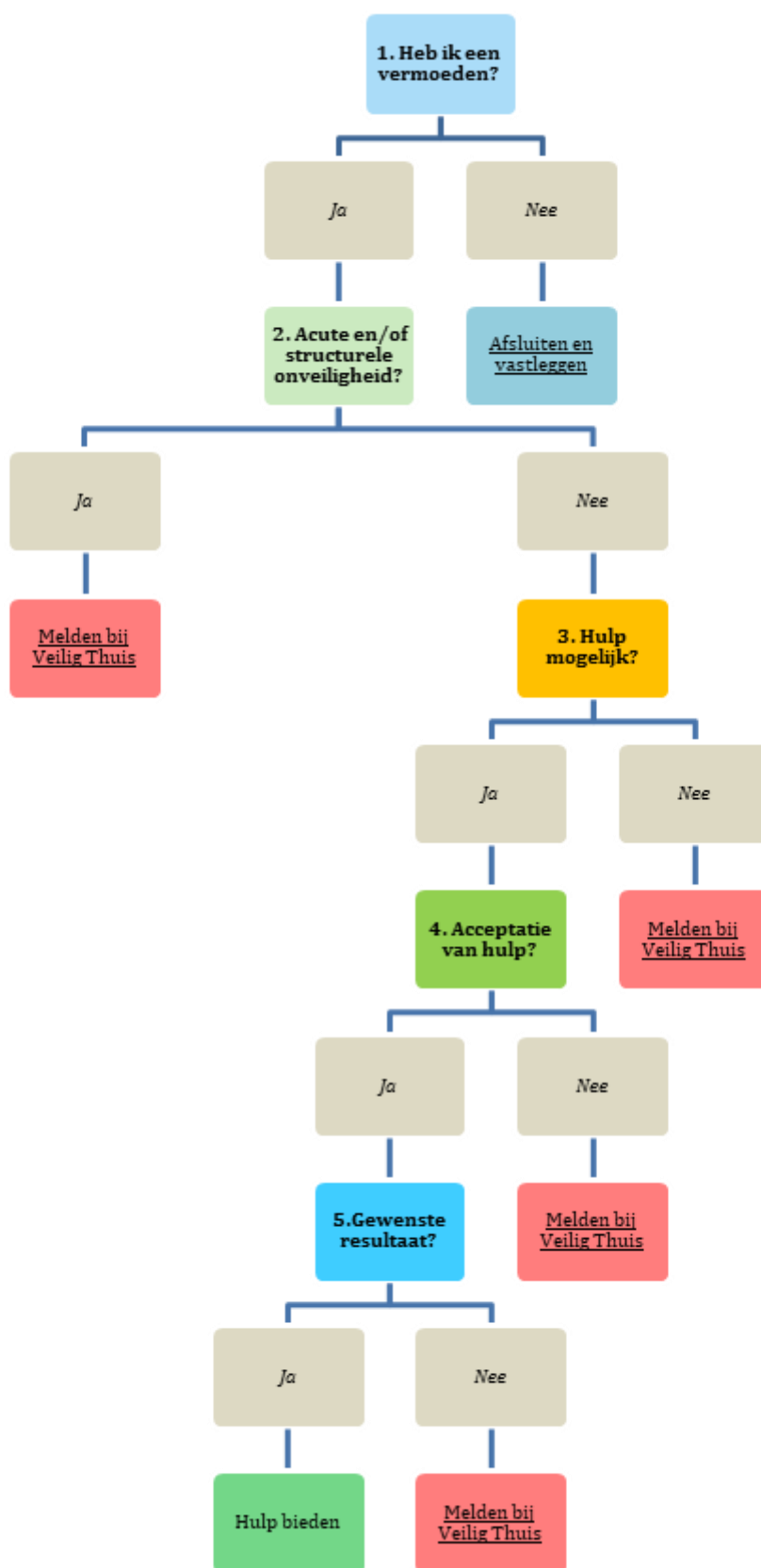
	<p>1 <b>Vermoeden wegen</b>  <i>Heb ik op basis van de stappen 1 tot en met 4 van de Meldcode een vermoeden van (dreiging van) huiselijk geweld en/of kindermishandeling?</i>  <b>Nee:</b> Afsluiten en vastleggen in dossier  <b>Ja:</b> Ga verder met afweging 2  Het bevoegd gezag van de school is op de hoogte, in geval het vermoeden door een medewerker wordt geconstateerd, ga door naar afweging 2</p>
<b>Meldnorm 1</b>	<p>2 <b>Veiligheid</b>  <i>Schat ik op basis van de stappen 1 tot en met 4 van de Meldcode in dat er sprake is van acute onveiligheid en/of structurele onveiligheid?</i>  <b>Nee:</b> Ga verder met afweging 3.  <b>Ja:</b> Melden bij Veilig Thuis. De afwegingen 3 tot en met 5 worden samen met Veilig Thuis doorlopen.  <b>Twijfel:</b> toch (telefonisch) (anoniem) melding doen bij Veilig Thuis, de afwegingen hierna worden met Veilig Thuis doorlopen</p>
<b>Meldnormen 2 en 3</b>	<p>3 <b>Hulp</b>  <i>Ben ik (of iemand anders in de onderwijs locatie<sup>1</sup> of ketenpartner<sup>2</sup>) in staat effectieve hulp te bieden of organiseren om dreiging van (toekomstig) huiselijk geweld en/of kindermishandeling af te wenden? Bij acute onveiligheid en/of structurele onveiligheid wordt deze afweging samen met Veilig Thuis doorlopen.</i>  <b>Nee:</b> Melden bij Veilig Thuis.  <b>Ja:</b> Ga verder met afweging 4.</p>
	<p>4 <b>Hulp</b>  <i>Aanvaarden de betrokkenen hulp om dreiging van (toekomstig) huiselijk geweld en/of kindermishandeling af te wenden en zijn zij bereid zich hiervoor in te zetten? Bij acute onveiligheid en/of structurele onveiligheid wordt deze afweging samen met Veilig Thuis doorlopen.</i>  <b>Nee:</b> Melden bij Veilig Thuis.  <b>Ja:</b> Hulp bieden of organiseren, ga verder met afweging 5.  Zo concreet mogelijk maken en documenteren, spreek af wie welke rol heeft, en benoem een casemanager. Spreek af welke taken alle betrokkenen en specifiek de casemanager heeft, zodat de verwachtingen voor iedereen helder zijn. Leg vast, voer uit en ga verder met afweging 5</p>
	<p>5 <b>Resultaat</b>  <i>Leidt de hulp binnen de gewenste termijn tot de noodzakelijke resultaten ten aanzien van de veiligheid en/of het welzijn (herstel) van alle betrokkenen? Bij acute onveiligheid en/of structurele onveiligheid wordt deze afweging samen met Veilig Thuis doorlopen.</i>  <b>Nee:</b> (Opnieuw) melden bij Veilig Thuis.  <b>Ja:</b> Hulp afsluiten of met vastgelegde afspraken monitoren <sup>3</sup> of opnieuw opstarten met afspraken over het volgen van toekomstige (on)veiligheid met betrokkenen en samenwerkingspartners.</p>

<sup>1</sup> Hierbij valt te denken aan functionarissen uit de 2e lijn ondersteuning in de onderwijs locatie, altijd onder verantwoordelijkheid van het bevoegd gezag (dus geen docenten, wel een zorgcoördinator, een vertrouwenspersoon, een orthopedagoog, een schoolpsycholoog, een intern begeleider, een schoolmaatschappelijk werker, assistent leidinggevende...)

<sup>2</sup> Betrokken functionarissen vanuit de gemeente. Per gemeente verschillend; hierbij valt te denken aan de leerplichtambtenaar of een medewerker van een buurt- of wijkteam dat betrokken is bij de onderwijs locatie of een medewerker van de GGD/Jeugdgezondheidszorg.

<sup>3</sup> Aanbeveling: spreek een nazorgtraject af. Leg termijnen en verwachtingen vast

### Bijlage 3 Afwegingskader onderwijs in beeld







## **Bijlage 4 Ouder en/of gezinssignalen**

Je kunt bij vermoedens van kindermishandeling of huiselijk geweld kijken naar signalen van het kind, maar je kunt ook kijken naar signalen van de ouders, of van het hele gezin. Zo is het mogelijk om een completer beeld te krijgen over de zorgen die er zijn over een kind.

Signalen ouders/gezin:

- Ouder troost kind niet bij huilen
- Ouder klaagt overmatig over het kind, toont weinig belangstelling
- Ouder heeft irreële verwachtingen ten aanzien van het kind
- Ouder is zelf mishandeld of heeft psychiatrische- of verslavingsproblemen
- Ouder gaat steeds naar andere artsen/ziekenhuizen ('shopping')
- Ouder komt afspraken niet na
- Kind opeens van school/IKC/kinderopvang halen
- Aangeven het bijna niet meer aan te kunnen
- 'Multi-probleem' gezin
- Ouder die er alleen voorstaat
- Regelmatig wisselende samenstelling van gezin
- Isolement
- Vaak verhuizen
- Sociaaleconomische problemen: werkloosheid, slechte behuizing, migratie, etc.
- Veel ziekte in het gezin
- Geweld wordt gezien als middel om problemen op te lossen

### **Beschermende en risicofactoren in het gezin**

Kindermishandeling is het gevolg van een combinatie van uiteenlopende risicofactoren.

Beschermende factoren kunnen bescherming bieden, waardoor kindermishandeling zich ondanks die risico's niet voordoet.

### **Beschermende factoren**

Beschermende factoren kunnen bescherming bieden tegen de risicovolle situaties die mogelijk leiden tot kindermishandeling en de negatieve invloeden van kindermishandeling op het kind. Beschermende factoren bij de opvoeder kunnen kindermishandeling voorkomen. Beschermende factoren bij het kind en de omgeving kunnen bescherming bieden tegen de gevolgen van kindermishandeling.

### **Bij de opvoeder**

Ondanks de aanwezigheid van veel risicofactoren blijken ouders hun kind soms niet te mishandelen of te verwaarlozen. Een aantal beschermende factoren zorgen ervoor dat er toch geen kindermishandeling plaatsvindt. Beschermende factoren bij de opvoeder vormen als het ware een buffer, ze geven ouders veerkracht ondanks negatieve omstandigheden. Beschermende factoren bij de opvoeder die kindermishandeling kunnen voorkomen:

- Kennis over opvoeding en ontwikkeling
- Het hebben van een harmonieuze relatie met de partner
- Zich bewust zijn van de eigen jeugdervaringen en de invloed daarvan op het eigen handelen
- Praktische en emotionele steun vanuit het sociale netwerk
- Warmte en affectie van de ouder
- Veilige hechting
- Bereidheid om hulp te accepteren

### **Bij het kind**

Niet alle kinderen ondervinden (ernstige) nadelige gevolgen door kindermishandeling. Dit heeft te maken met beschermende factoren bij het kind en de omgeving. Deze beschermende factoren bieden bescherming tegen het ontstaan van (ernstige) gevolgen bij het kind door kindermishandeling. Beschermende factoren bij het kind die kunnen beschermen tegen de gevolgen van kindermishandeling:

- Zelfwaardering en zelfvertrouwen
- Bovengemiddelde intelligentie
- Goede interpersoonlijke vaardigheden (sociale competentie)
- Ego-veerkracht
- Makkelijk temperament
- Het besef dat je zelf ook kunt bijdragen aan het voorkómen en oplossen van problemen (interne locus of control)
- Het vertrouwen in de eigen capaciteiten om zelf te kunnen bijdragen aan het voorkomen en oplossen van problemen (self-efficacy).

### **In de omgeving**

Beschermende factoren in de omgeving die kunnen beschermen tegen de gevolgen van kindermishandeling:

- Positieve relaties met leeftijdsgenoten
- Positieve onderlinge relaties in het gezin
- Praktisch en emotioneel ondersteunend sociaal netwerk voor ouders en jeugdige
- Binding met de gemeenschap, kerk en de onderwijs locatie.

### **Specifiek voor seksueel misbruik**

Over beschermende factoren bij seksueel misbruik is nog weinig bekend, maar een paar factoren lijken een gunstig effect te hebben op de gevolgen van seksueel misbruik:

- Gevoel van eigenwaarde en sociale vaardigheden
- Steun van de niet-misbruikende ouder, meestal de moeder, of andere belangrijke volwassenen. Een kind dat zich gesteund voelt, laat minder symptomen zien en herstelt sneller dan een kind dat die steun niet ervaart;
- Een gezinsklimaat met een sterke onderlinge betrokkenheid, een positief probleemoplossend vermogen, flexibiliteit en een duidelijke gezinsorganisatie dragen bij aan een betere verwerking van het misbruik.

### **Risicofactoren**

Kindermishandeling is het gevolg van een combinatie van uiteenlopende risicofactoren. Risicofactoren zijn gedragingen, omstandigheden of kenmerken die de kans dat kindermishandeling zich voordoet vergroten.

Een signaal van kindermishandeling is niet hetzelfde als een risicofactor. Omgekeerd kunnen risicofactoren wel een signaalfunctie voor kindermishandeling hebben. Een signaal is een actueel teken of kenmerk bij een kind of jongere dat er wat aan de hand is. De verklaring daarvoor kan kindermishandeling zijn, maar er kan ook een andere verklaring voor zijn.

Lees meer bij [Signaleren van kindermishandeling](#).

### **Problemen en persoonlijkheid van de ouder**

Ouders die hun kind mishandelen of verwaarlozen hebben relatief vaak psychische of psychiatrische problemen. Daarnaast lopen ouders die zelf als kind mishandeld zijn of in hun jeugd andere negatieve ervaringen in het gezin hebben meegemaakt, een groter risico om hun eigen kind te mishandelen. Verder zijn gebrekkige opvoedingsvaardigheden en stress in de opvoeding grote risicofactoren voor kindermishandeling. Het kan zijn dat ouders te hoge of juist helemaal geen

verwachtingen van hun kind hebben, negatief naar hun kind kijken of er niet in slagen sensitief of empathisch op hun kind te reageren. Ouders willen het vaak wel anders doen, maar weten niet hoe en het lukt hen om verschillende redenen niet om de situatie te veranderen.

### **Extra kwetsbaar**

Sommige kinderen zijn moeilijker op te voeden dan andere kinderen. Het opvoeden van kinderen die extra zorg, aandacht en geduld van ouders vragen geeft de ouders waarschijnlijk meer stress en gevoelens van incompetentie. Dit geldt bijvoorbeeld voor kinderen die te vroeggeboren zijn of kinderen met een lichamelijke of verstandelijke handicap. Ook kinderen die problematisch gedrag vertonen, doen een groot beroep op de opvoedingskwaliteiten en inspanningen van ouders en zijn voor ouders een bron van stress. Op jonge leeftijd zijn kinderen bovendien fysiek en emotioneel erg afhankelijk van hun opvoeders, en daarmee extra kwetsbaar voor mishandeling en verwaarlozing.

### **Leefomstandigheden**

Leden van gezinnen waarin kindermishandeling voorkomt, reageren vaak op een negatieve manier op elkaar. Bij lichamelijke kindermishandeling overheerst geweld in de onderlinge contacten. Daarnaast wonen gezinnen waarin mishandeling plaatsvindt relatief vaak in buurten met zwakke sociale verbanden, criminaliteit, drugsproblematiek, armoede en achterstand. De bredere sociaal-culturele context waarin ouders opvoeden kan ook van invloed zijn: als geweld in een samenleving meer getolereerd wordt, komt lichamelijke mishandeling vaker voor dan wanneer dat niet zo is. Het lijkt erop dat ook alleenstaand ouderschap en gezinsgrootte risicofactoren zijn voor kindermishandeling. Hoe dat verband precies ligt is niet duidelijk. Het is aannemelijk dat alleenstaand ouderschap of het hebben van een groot gezin voor een ouder een bron van stress is en daarmee zijn functioneren als opvoeder beïnvloedt.

### **Specifiek voor seksueel misbruik**

Bij seksueel misbruik spelen deels andere risicofactoren een rol dan bij andere vormen van kindermishandeling.

- **Het gezin:** Seksueel misbruik in het gezin kan een uiting zijn van verstoorde gezinsverhoudingen. Vaak spelen daarin communicatieproblemen, sociale isolatie en een tekort aan emotionele betrokkenheid en flexibiliteit een rol. Ook kan er sprake zijn van geweld tussen de partners. Daarnaast wordt de kans op seksueel misbruik verdrievoudigd op het moment dat er een stiefouder in het gezin komt te wonen.
- **Het kind:** Jonge kinderen en kinderen met een lichamelijke of verstandelijke beperking, chronische ziekte of ontwikkelingsachterstand zijn extra kwetsbaar voor seksueel misbruik. Meisjes lopen een groter risico dan jongens, Zowel voor jongens als voor meisjes geldt dat zij meer risico op seksueel misbruik lopen wanneer zij opgroeien bij één biologische ouder.
- **Niet plegende ouder:** Seksueel misbruik komt vaker voor in gezinnen waarin de ouder, letterlijk of emotioneel, afwezig is. Dat is bijvoorbeeld het geval als de ouder buitenshuis werkt, verslaafd of ziek is.
- **De pleger:** Het is niet zomaar te zeggen waarom iemand tot seksueel misbruik van een kind in staat is. Bekend is dat plegers vaak een jeugd hebben gehad met nare ervaringen, zoals emotionele verwaarlozing of misbruik. Ook is duidelijk dat plegers zich niet of nauwelijks in het kind kunnen inleven en geen besef hebben van wat het kind doormaakt.

## Zorgen bespreken

Zorgen over de veiligheid van een kind bespreek je zo veel mogelijk (als de veiligheid van betrokkenen dit toelaat) direct met de ouders en het kind.

Je zorgen bespreken is een vorm van helpen

Jongeren en volwassenen die mishandeld zijn, vertellen dat er mensen in hun omgeving moeten zijn geweest die iets gehoord of gezien hebben. Maar dat niemand of alleen een enkeling er iets van heeft gezegd of er iets aan heeft gedaan, en dat ze daar, naast de andere gevolgen van de mishandeling, last van hebben. Hierover praten mét ouders en kinderen (en niet over hen) is al een vorm van helpen. Zeggen wat je ziet mag en helpt dus.

### Algemene tips:

- Bespreek het op een vragende, niet veroordelende manier, vanuit oprechte betrokkenheid en zorg, en wacht niet te lang met zo'n gesprek.
- Zeg zo concreet mogelijk en oordeelsvrij wat je ziet en hoort en wees geïnteresseerd in hoe de ander dit ervaart. Laat de ander hierin het tempo bepalen.
- Beloof geen geheimhouding, maar leg uit dat er niets verandert als er niets gebeurt. Vertel wat je gaat doen, kom die belofte na en spreek af wanneer je erop terugkomt.
- Wanneer je de situatie en het gezin nog maar kort kent of je onzeker voelt, zorg er dan voor dat je samen met een andere betrokkene in gesprek gaat met de ouder(s) of het kind.
- Veiligheidsrisico's inschatten kun en doe je niet alleen. Stel jezelf de vraag of er anderen zijn die mogelijk signalen hebben van onveiligheid in het gezin.
- Vertel ouders (en kind) over de acties die je onderneemt.

### Hoe bespreek ik mijn zorgen met kind en ouders?

Tips voor houding, voorbereiding en het gesprek met ouders en kind lees je op deze site bij [In gesprek met kind en ouders: een lastig gesprek?](#)

### Tips vind je ook in de volgende publicaties:

- [Augeo Magazine: Hoe praat je met een kind?](#)
- [Academie Praten met kinderen: Niet verder vertellen!](#) (over geheimhouding)

### Hoe bespreek ik mijn zorgen met andere professionals?

Wees transparant en vertel ouders (en kind) over de acties die je onderneemt.

### Acute onveiligheid

Het bespreken van waargenomen signalen (en de verklaringen van ouders daarbij) met andere professionals en deskundigen is de tweede stap van de meldcode. Het kan gebeuren dat je samen vaststelt dat de feiten zo ernstig zijn dat direct handelen nodig is. Het is ook mogelijk dat slachtoffers uit zichzelf om hulp vragen (disclosure).

In beide gevallen is sprake van acute onveiligheid: het kind is in direct fysiek gevaar, zijn veiligheid is de komende dagen niet gegarandeerd en er is direct bescherming nodig. Dat betekent dat je direct contact opneemt met [Veilig Thuis](#).

Lees ook: [Wat kan ik als professional verwachten van Veilig Thuis?](#)

### Consulatie van collega's

Het anoniem delen van informatie kan altijd. Ga in gesprek met de aandachtsfunctionaris van je eigen locatie of van Floreer en **vraag advies bij [Veilig Thuis](#)**. Zoek daarnaast vooral de expertise bij de vraag die je hebt. Medisch professionals kunnen bijvoorbeeld contact opnemen met het [Landelijke Expertisecentrum Kindermishandeling \(LECK\)](#) voor hulp bij het duiden van lichamelijk letsel. Heb je te maken met een acute situatie van (mogelijk) seksueel geweld neem dan contact op met [Centrum](#)

Seksueel Geweld. Heb je te maken met eer gerelateerd geweld of huwelijksdwang, neem contact op met het landelijk expertisecentrum eer gerelateerd geweld of kijk op de website van het LEC

### **Met wie mag ik welke informatie delen?**

Het delen van informatie is een essentieel onderdeel van het werk van professionals. Het kan letterlijk van levensbelang zijn. Deze websites bieden informatie over welke informatie met wie gedeeld kan worden:

- Basismodel Meldcode en toolkit huiselijk geweld en kindermishandeling
- Handelingsprotocol Veilig Thuis
- Handreiking beroepsgeheim en het conflict van plichten
- Protocollen vrouwelijke genitale verminking (vgv) op Pharos website
- Privacy tool gegevensuitwisseling van het Ministerie van VWS
- Horen, zien en zwijgen van het Ministerie van Justitie
- Bel voor overleg/advies naar “Veilig Thuis” 0800 2000 Politie 0900-8844 (of bij acute noodsituaties waarbij hulp van ambulance, politie en/ of brandweer zo snel mogelijk aanwezig moet zijn, bel je 112)

## Bijlage 5 De kindcheck

Als je alleen volwassenen ziet en /of spreekt, denk er dan aan dat je bij zorgen de vraag moet stellen of er kinderen in de omgeving of onder verantwoordelijkheid valt van deze volwassene.

De kindcheck gebruik je bij volwassenen en adolescenten die:

- Hevige en/of acute **psychische** problemen hebben, zoals een ernstige depressie of manie, psychose of dissociatie
- Leiden aan ernstige en/of acute **suïcidale** gedachten en/of gedrag
- Structureel **agressief** gedrag vertonen
- (Vermoedelijk) Slachtoffer zijn van **huiselijk geweld**
- Ernstig **verslaafd** zijn aan alcohol, drugs of andere middelen
- In een **crisisituatie** verkeren, zoals problematische schulden of (dreigende) huisuitzetting
- Ernstige **chronische** lichamelijke problemen hebben
- **Verstandelijk beperkt** zijn
- Vrezen voor **eergeweld**
- **Extreem onhygiënisch, onveilig** of **zeer slecht gehuisvest** zijn

Is een van bovenstaande situaties aan de hand: Stel dan de vraag:

**Zijn er kinderen in de omgeving die onder jouw verantwoordelijkheid vallen?**

Is het antwoord hierop ja, bel dan direct [Veilig Thuis](#).

## Bijlage 6 Blauwe plekken kaart

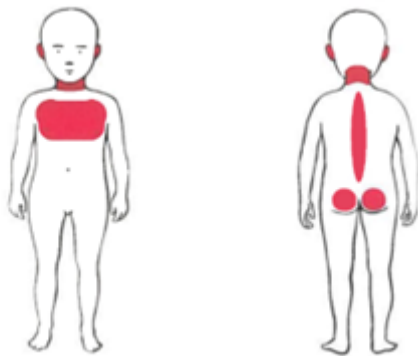
### Let op:

Een blauwe plek bij een zuigeling dient altijd verklaard te worden, vanaf het moment dat kinderen gaan lopen wordt de plek van de blauwe plek belangrijk. Let wel, onderstaande afbeeldingen zijn ook van toepassing op volwassenen en senioren.

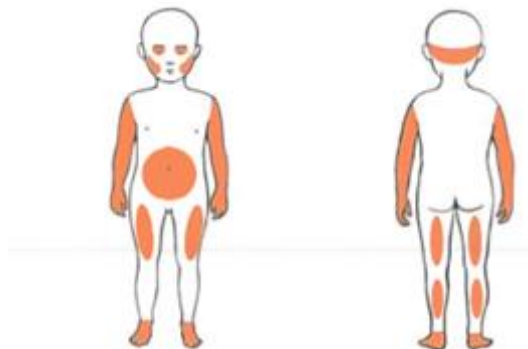
Kenmerken die blauwe plekken verdacht maken voor huiselijk geweld of kindermishandeling zijn:

- Grote blauwe plekken
- Meerdere blauwe plekken bij elkaar
- Plekken met een duidelijk patroon
- Blauwe plekken in het gezicht of in de hals kunnen bij kinderen, ouderen of volwassenen die afhankelijk zijn van anderen om te kunnen eten zijn ontstaan als gevolg van dwingen tot eten
- Symmetrische blauwe plekken op knieën of onderbenen bij iemand in een rolstoel, als gevolg van (opzettelijk) tegen kastjes of stoelen rijden
- Blauwe plekken aan de polsen door vastbinden

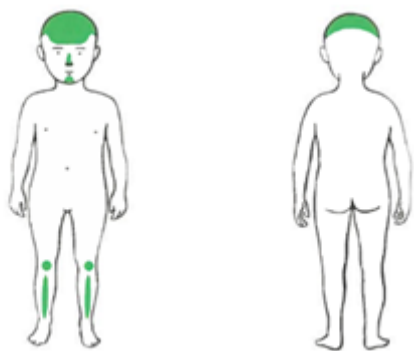
Locaties met **een sterk verhoogde kans** op **toegebrachte blauwe plekken**



Locaties met **verhoogde kans** op **toegebrachte blauwe plekken**







Meest voorkomende locaties **accidentele** blauwe plekken

## Bijlage 7 Bronnen en meer informatie

- [Veilig met de meldcode/veilig](#)
- [Rijksoverheid.nl - huiselijk-geweld/meldcode](#)
- [Werken-met-de-meldcode](#)
- [Online magazine Augeo met artikelen over kindermishandeling en huiselijk geweld!!!](#)
- <https://www.veiligmetdemeldcode.nl/beroepsonderwijs/maak-het-verschil>
- <https://veiligthuis.nl/>
- <https://www.ikvermoedhuiselijkgeweld.nl/>
- <https://veiligthuis-ken.nl/>
- [Rijksoverheid.nl - wat kindermishandeling is](#)
- [Politie.nl/ over kindermishandeling](#)
- [Zorgwijzer. Waar kun je terecht bij kindermishandeling](#)
- [Probleemschets Definitie Kindermishandeling en huiselijk geweld](#)
- [Wikipedia](#)
- [Klokhuis, informatie voor kinderen!](#)
- [Kinder ombudsman, waar kunnen kinderen zelf terecht](#)
- [Info voor kinderen in een \(vecht\)-scheiding](#)
- [Welke vormen van kindermishandeling en huiselijk geweld zijn er](#)
- [Kinderbescherming legt uit: wat is kindermishandeling eigenlijk](#)
- [Huisartsen en kindermishandeling en Huiselijk geweld](#)
- [De week tegen kindermishandeling](#)
- [Opvoeden en vechtscheidingen](#)
- [Huiselijk geweld en vechtscheidingen](#)
- [Rijksoverheid: vraag-en-antwoord kind-bij-vechtscheiding](#)
- [Ggz/kind\\_in\\_de\\_knel\\_de\\_levenslange\\_gevolgen\\_van\\_een\\_vechtscheiding\\_voor\\_kinderen.html](#)
- [Risico's voor scheidingskinderen](#)
- [Dossiers vechtscheidingen](#)
- [Praatoverkindermishandeling.nl](#)
- [Zorgen bespreken: In gesprek met kind en ouders](#)
- [Pdf: Praten over kindermishandeling met kinderen en ouders](#)
- [Meer info over meisjesbesnijdenis](#)